

**Аналитическая справка  
по результатам Всероссийских проверочных работ в 4-х классах  
в общеобразовательных организациях Киришского района**

В апреле-мае 2021 года общеобразовательные организации Киришского района согласно распоряжению комитета общего и профессионального образования Ленинградской области от 17 февраля 2021 года № 371-р «Об участии общеобразовательных организаций Ленинградской области в мониторинге качества подготовки обучающихся общеобразовательных организаций в форме Всероссийских проверочных работ в 2021 году» и комитета по образованию Киришского муниципального района Ленинградской области № 42 от 20 февраля 2021 года «О проведении Всероссийских проверочных работ в муниципальных общеобразовательных организациях Киришского района» принимали участие во всероссийских проверочных работах по русскому языку, математике и окружающему миру.

**Русский язык**

В Киришском районе из 777 учащихся 4-х классов выполняли работу 668 человек (86%).

Всероссийская проверочная работа по русскому языку в 4-х классах состояла из 2-х частей.

*Часть 1* содержала 3 задания: диктант (задание 1) и 2 задания по написанному тексту, направленные на выявление сформированности умений по разделам: синтаксис и морфология.

*Часть 2* содержала 12 заданий, в том числе 10 заданий по тексту, направленных на проверку уровня сформированности умений по таким разделам русского языка, как: фонетика, морфемика (состав слова), лексика, морфология, синтаксис, развитие речи, работа с текстом.

Результаты выполнения всероссийской проверочной работы по русскому языку в 2021 году показали, что обучающиеся 4-х классов Киришского района справились с ВПР успешнее, чем их сверстники в Ленинградской области и в целом по России. Если сравнивать результаты Киришского района 2021 года с осенью 2020 года, то успеваемость повысилась на 5,7 %, качество повысилось на 16,6 %. При этом повысились общие результаты как по всей выборке, так и в Ленинградской области в текущем году.

**Результаты ВПР по русскому языку в 4 классе в Киришском районе**

Группы участников	2019 год		осень 2020 года		2021 год	
	успев-ть	кач-во	успев-ть	кач-во	успев-ть	кач-во
РФ	95,4	69,6	86,67	50,57	94,42	65,59
Ленинградская область	97,5	71	91,41	54,75	97,26	66,6
<b>Киришский район</b>	<b>98,7</b>	<b>76,5</b>	<b>90,98</b>	<b>51,63</b>	<b>96,71</b>	<b>68,27</b>

В Киришском районе процент выполнения всей работы по русскому языку составил **67,99%**.

**Выше** этого показателя результаты у МОУ «Пчევская СОШ им. Садыка Джумабаева» (77,63%), МОУ «Будогощская СОШ им. М.П. Галкина» (76,74%), МОУ «КСОШ №1 им. С. Н. Ульянова» (72,42%), МОУ «Гимназия» г. Кириши (72,27%), НОУ школа "Истоки" (71,05%), МОУ «КСОШ №7» (70,62%).

**Ниже** этого показателя – МОУ «Глажевская СОШ» (61,73%), МОУ «Кусинская СОШ» (63,16%), МОУ «КСОШ №3» (63,66%), МОУ «КСОШ №6» (65,02%), МОУ «КСОШ №2» (65,99%), МОУ "Пчевжинская СОШ им. А.И.Сидорова" (66,17%), МОУ «КСОШ №8» (66,42%), МОУ «Киришски лицей» (66,74%)

Процент выполнения **1-ой части** работы по району составил **71,65%**. **Выше** этого показателя результаты у МОУ «Пчევская СОШ им. Садыка Джумабаева» (82,14%), минимальный показатель – показали обучающиеся МОУ «КСОШ №8» (66,01%).

Процент выполнения **2-ой части** работы по району составил **65,86%** . **Выше** этого показателя результаты у МОУ «Будогощская СОШ им. М.П. Галкина» (76,33%), минимальный показатель – показали обучающиеся МОУ «Кусинская СОШ» (54,17%).

Результаты по общеобразовательным организациям приведены в таблице ниже:

№ п/п	ОО	Число писавших	выполнили работу на				усп-ть %	кач-во %	ср. балл за 1 Часть (max 146.)	% вып-ия 1 Части	ср. балл за 2 Часть (max 24 б.)	% вып-ия 2 Части	%	ср. тест. (max 38 ; 1 Ч.-146+2 Ч.-246)
			"2"	"3"	"4"	"5"								
	<b>Киришский район</b>	<b>668</b>	<b>22</b>	<b>190</b>	<b>346</b>	<b>110</b>	<b>96,71</b>	<b>68,27</b>	<b>10,03</b>	<b>71,65</b>	<b>15,81</b>	<b>65,86</b>	<b>67,99</b>	<b>25,84</b>
1	МОУ «КСОШ №1 им. С. Н. Ульянова»	56	1	11	33	11	98,21	78,57	11,41	81,51	16,11	67,11	72,42	27,52
2	МОУ «КСОШ №2»	66	0	21	35	10	100	68,18	9,44	67,42	15,64	65,15	65,99	25,08
3	МОУ «КСОШ №3»	47	4	14	25	4	91,49	61,7	9,17	65,50	15,02	62,59	63,66	24,19
4	МОУ «Гимназия» г. Кириши	52	0	11	34	7	99,99	78,84	10,67	76,24	16,79	69,95	72,27	27,46
5	МОУ «КСОШ №6»	82	4	24	47	7	95,13	65,86	9,84	70,30	14,87	61,94	65,02	24,71
6	МОУ «КСОШ №7»	104	5	27	42	30	95,19	69,23	10,13	72,39	16,70	69,59	70,62	26,84
7	МОУ «КСОШ №8»	112	5	38	52	17	95,54	61,61	9,24	66,01	16	66,67	66,42	25,24
8	МОУ «Киришский лицей»	80	2	25	44	9	97,5	66,25	10,43	74,46	14,94	62,24	66,74	25,36
9	МОУ «Будогощская СОШ им. М.П. Галкина»	25	1	3	13	8	96	84	10,84	77,43	18,32	76,33	76,74	29,16
10	МОУ «Глажевская СОШ»	24	0	12	8	4	100	50	9,42	67,26	14,04	58,51	61,73	23,46
11	МОУ «Кусинская СОШ»	3	0	1	2	0	100	66,67	11	78,57	13	54,17	63,16	24
12	МОУ "Пчевжинская СОШ им. А.И.Сидорова"	7	0	1	6	0	100	85,71	11,43	81,63	13,71	57,14	66,17	25,14
13	МОУ «Пчевская СОШ им. Садыка Джумабаева»	6	0	1	3	2	100	83,33	11,5	82,14	18	75	77,63	29,5
14	НОУ школа "Истоки"	4	0	1	2	1	100	75	11	78,57	16	66,67	71,05	27
<b>% по Киришскому району</b>		<b>668</b>	<b>3,29</b>	<b>28,44</b>	<b>51,8</b>	<b>16,47</b>	<b>96,71</b>	<b>68,27</b>						
<b>% по Ленинградской области</b>		<b>16031</b>	<b>2,74</b>	<b>30,66</b>	<b>51,26</b>	<b>15,34</b>	<b>97,26</b>	<b>66,6</b>						
<b>% по РФ</b>		<b>1510998</b>	<b>5,57</b>	<b>28,83</b>	<b>46,2</b>	<b>19,39</b>	<b>94,42</b>	<b>65,59</b>						

Сравнительный анализ данных выполнения работ учащимися России, Ленинградской области и Киришского района в 2020-2021гг. показал следующие результаты:

По сравнению с результатами написания ВПР учащимися российских образовательных организаций, учащимися Ленинградской области, учащиеся Киришского района показали стабильно хорошую результативность, что отображено на диаграмме Рис.1.

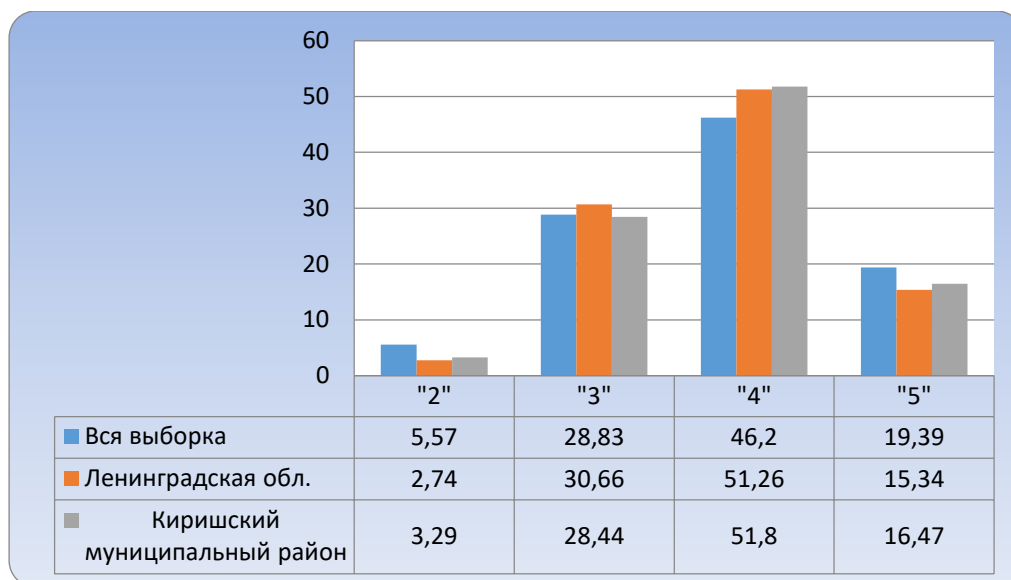


Рис.1 Диаграмма результатов ВПР по русскому языку учащихся 4-х классов Киришского района в сравнении с РФ и Ленинградской областью в 2021 году

- по Киришскому району отрицательные «неудовлетворительные» результаты выше чем по Ленинградской области «2» на 0,55% , но ниже чем по всей выборке: «2» на 2,28%;

- по России и Киришскому району «удовлетворительные» результаты находятся на одном примерно уровне с незначительным увеличением по России: «3» на 0,39 %; по сравнению с Ленинградской областью в Киришском районе ниже «3» на 2,22%.

- по Киришскому району, в отличие от России, отмечается разрыв в получении «хороших» результатов: «4» на 5,6%; по Киришскому району выше, в отличие от Ленинградской области: «4» на 0,54%

- просматривается незначительное снижение оценок «отлично» в Киришском районе по сравнению со всей выборкой, которое составляет 2,92%, а по сравнению с Ленинградской областью просматривается рост оценок «5» на 1,13%.

По результатам работы по русскому языку в Киришском районе 74,1% обучающихся подтвердили свои отметки, понизили свой результат 10,93% обучающихся, повысили – 14,97% обучающихся,



Рис.2 Сравнение отметок за работу по русскому языку учащихся 4-х классов с отметками по журналу, 2021 год

Результаты по общеобразовательным организациям приведены в таблице ниже:

п/п	ОО	Кол-во обуч.	Понизили		Подтвердили		Повысили	
			Кол-во обуч-ся	%	Кол-во обуч-ся	%	Кол-во обуч-ся	%
	<b>Ленинградская область</b>	15963	1601	10,03	12736	79,78	1626	10,19
	<b>Киришский район</b>	<b>668</b>	<b>73</b>	<b>10,93</b>	<b>495</b>	<b>74,1</b>	<b>100</b>	<b>14,97</b>
1	МОУ «КСОШ №1 им. С. Н. Ульянова»	56	1	1,79	42	75	13	23,21
2	МОУ «КСОШ №2»	66	5	7,58	56	84,85	5	7,58
3	МОУ «КСОШ №3»	47	7	14,89	33	70,21	7	14,89
4	МОУ «Гимназия» г. Кириши	52	4	7,69	41	78,85	7	13,46
5	МОУ «КСОШ №6»	82	7	8,54	70	85,37	5	6,1
6	МОУ «КСОШ №7»	104	20	19,23	58	55,77	26	25
7	МОУ «КСОШ №8»	112	26	23,21	72	64,29	14	12,5
8	МОУ «Киришский лицей»	80	2	2,5	66	82,5	12	15
9	МОУ «Будогощская СОШ им. М.П. Галкина»	25	0	0	21	84	4	16
10	МОУ «Глажевская СОШ»	24	1	4,17	21	87,5	2	8,33
11	МОУ «Кусинская СОШ»	3	0	0	3	100	0	0
12	МОУ "Пчевжинская СОШ им. А.И.Сидорова"	7	0	0	6	85,71	1	14,29
13	МОУ «Пчевская СОШ им. Садыка Джумабаева»	6	0	0	4	66,67	2	33,33
14	НОУ школа "Истоки"	4	0	0	2	50	2	50

Достижение обучающихся планируемых результатов в соответствии с требованиями ПООП при выполнении *1-ой и 2-ой частей* представлено в таблице ниже:

Проверяемый элемент содержания/ требования к уровню подготовки в соответствии с ФГОС (ФК ГОС)	РФ	ЛО	Киришский район
	1510998 уч.	16031 уч.	<b>668 уч.</b>
1К1. Умение писать текст под диктовку, соблюдая в практике письма изученные орфографические и пунктуационные нормы. Писать под диктовку тексты в соответствии с изученными правилами правописания; проверять предложенный текст, находить и исправлять орфографические и пунктуационные ошибки. Осознавать место возможного возникновения орфографической ошибки; при работе над ошибками осознавать причины появления ошибки и определять способы действий, помогающие предотвратить ее в последующих письменных работах	61,38	60,03	<b>55,88</b>

1К2. Умение писать текст под диктовку, соблюдая в практике письма изученные орфографические и пунктуационные нормы. Писать под диктовку тексты в соответствии с изученными правилами правописания; проверять предложенный текст, находить и исправлять орфографические и пунктуационные ошибки. Осознавать место возможного возникновения орфографической ошибки; при работе над ошибками осознавать причины появления ошибки и определять способы действий, помогающие предотвратить ее в последующих письменных работах	87,65	86,8	<b>86,03</b>
2. Умение распознавать однородные члены предложения. Выделять предложения с однородными членами	66,26	68,21	<b>64,17</b>
3.1. Умение распознавать главные члены предложения. Находить главные и второстепенные (без деления на виды) члены предложения	84,16	85,63	84,88
3.2. Умение распознавать части речи. Распознавать грамматические признаки слов; с учетом совокупности выявленных признаков (что называет, на какие вопросы отвечает, как изменяется) относить слова к определенной группе основных частей речи	76,27	82,29	81,39
4. Умение распознавать правильную орфоэпическую норму. Соблюдать нормы русского литературного языка в собственной речи и оценивать соблюдение этих норм в речи собеседников (в объеме представленного в учебнике материала)	75,74	75,83	75,3
5. Умение классифицировать согласные звуки. Характеризовать звуки русского языка: согласные звонкие/глухие	80,34	81,9	84,43
6. Умение распознавать основную мысль текста при его письменном предъявлении; адекватно формулировать основную мысль в письменной форме, соблюдая нормы построения предложения и словоупотребления. Определять тему и главную мысль текста	56,87	54,19	57,49
7. Умение составлять план прочитанного текста (адекватно воспроизводить прочитанный текст с заданной степенью свернутости) в письменной форме, соблюдая нормы построения предложения и словоупотребления. Делить тексты на смысловые части, составлять план текста	61,55	60,14	64,87
8. Умение строить речевое высказывание заданной структуры (вопросительное предложение) в письменной форме по содержанию прочитанного текста. Задавать вопросы по содержанию текста и отвечать на них, подтверждая ответ примерами из текста	67,51	69,47	73,58
9. Умение распознавать значение слова; адекватно формулировать значение слова в письменной форме, соблюдая нормы построения предложения и словоупотребления. Определять значение слова по тексту	73,03	69,08	<b>66,17</b>
10. Умение подбирать к слову близкие по значению слова. Подбирать синонимы для устранения повторов в тексте	70,95	69,6	<b>66,17</b>
11. Умение классифицировать слова по составу. Находить в словах с однозначно выделяемыми морфемами окончание, корень, приставку, суффикс	66,04	67,25	<b>60,33</b>
12.1. Умение распознавать имена существительные в предложении, распознавать грамматические признаки имени существительного. Распознавать грамматические признаки слов, с учетом совокупности выявленных признаков относить слова к определенной группе основных частей речи / Проводить морфологический разбор имен существительных по предложенному в учебнике алгоритму; оценивать правильность проведения морфологического разбора; находить в тексте предлоги с именами существительными, к которым они относятся	71,13	69,43	71,26

12.2. Умение распознавать имена существительные в предложении, распознавать грамматические признаки имени существительного. Распознавать грамматические признаки слов, с учетом совокупности выявленных признаков относить слова к определенной группе основных частей речи / Проводить морфологический разбор имен существительных по предложенному в учебнике алгоритму; оценивать правильность проведения морфологического разбора; находить в тексте предлоги с именами существительными, к которым они относятся	69,62	74,06	71,48
13.1. Умение распознавать имена прилагательные в предложении, распознавать грамматические признаки имени прилагательного. Распознавать грамматические признаки слов, с учетом совокупности выявленных признаков относить слова к определенной группе основных частей речи / Проводить морфологический разбор имен прилагательных по предложенному в учебнике алгоритму, оценивать правильность проведения морфологического разбора	69,71	70,05	77,69
13.2. Умение распознавать имена прилагательные в предложении, распознавать грамматические признаки имени прилагательного. Распознавать грамматические признаки слов, с учетом совокупности выявленных признаков относить слова к определенной группе основных частей речи / Проводить морфологический разбор имен прилагательных по предложенному в учебнике алгоритму, оценивать правильность проведения морфологического разбора	60,95	66,03	70,43
14. Умение распознавать глаголы в предложении. Распознавать грамматические признаки слов, с учетом совокупности выявленных признаков относить слова к определенной группе основных частей речи	80,59	82,47	83,98
15.1. Умение на основе данной информации и собственного жизненного опыта обучающихся определять конкретную жизненную ситуацию для адекватной интерпретации данной информации, соблюдая при письме изученные орфографические и пунктуационные нормы. Интерпретация содержащейся в тексте информации	44,09	41,04	46,11
15.2. Умение на основе данной информации и собственного жизненного опыта обучающихся определять конкретную жизненную ситуацию для адекватной интерпретации данной информации, соблюдая при письме изученные орфографические и пунктуационные нормы. Интерпретация содержащейся в тексте информации	39,3	33,48	<b>26,8</b>

Таким образом, по русскому языку результаты по району выше среднего по региону и РФ по заданиям: 5,6,7,8,12.1,13.1,13.2,14.

Результаты по району ниже среднего по региону и РФ по русскому языку получились по заданиям 1К1,1К2, 2,9,10,11,15.2.

Результаты по району ниже региональных значений, но выше цифр РФ по русскому языку – по заданиям: 3.1,3.2, 4.

На рисунке 3 представлено распределение выполнения заданий проверочной работы по русскому языку учащимися 4-х классов в сравнении с региональным и федеральным результатами.

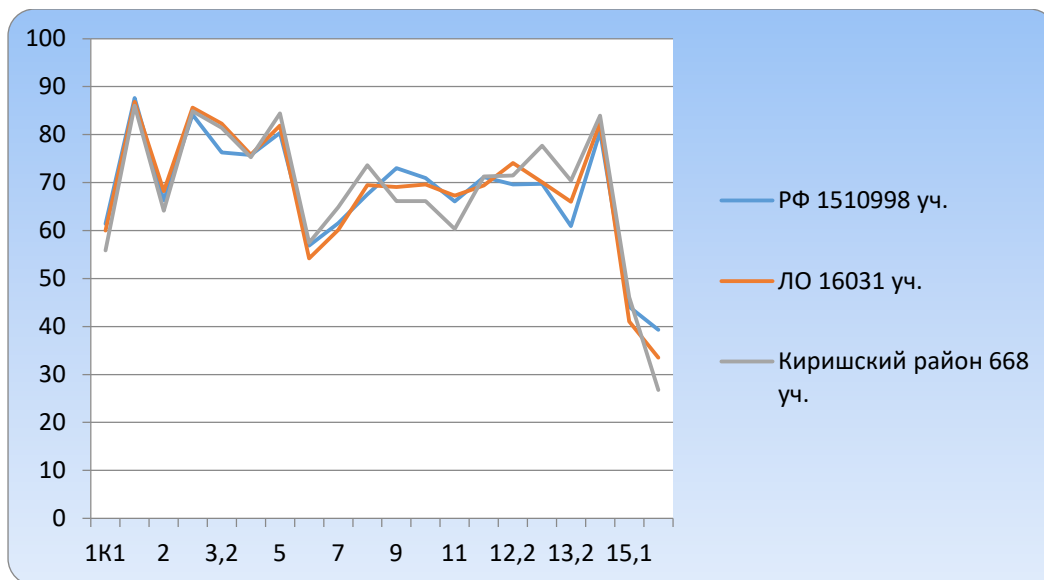


Рис.3 Процент выполнения заданий ВПР по русскому языку учащимися 4-х классов Киришского района в 2021 году

Наибольшие затруднения по району вызвали задания, связанные с:

- умение писать текст под диктовку, соблюдая в практике письма изученные орфографические нормы. Писать под диктовку тексты в соответствии с изученными правилами правописания; проверять предложенный текст, находить и исправлять орфографические ошибки (задание 1К1 55,88%);
- умение на основе данной информации и собственного жизненного опыта обучающихся определять конкретную жизненную ситуацию для адекватной интерпретации данной информации, соблюдая при письме изученные орфографические и пунктуационные нормы (задание 15.2 26,8%).





## Математика

В Киришском районе из 777 учащихся 4-х классов выполняли работу 691 человек (88,9%).

Всероссийская проверочная работа по математике в 4-х классах состояла из 12 заданий. В заданиях 1, 2, 4, 5 (пункт 1), 6 (пункты 1 и 2), 7, 9 (пункты 1 и 2) необходимо записать только ответ. В заданиях 5 (пункт 2) и 11 нужно изобразить требуемые элементы рисунка. В заданиях 3, 8, 12 требуется записать решение и ответ. В задании 10 необходимо заполнить схему.

Результаты выполнения всероссийской проверочной работы по математике в 2021 году показали, что обучающиеся 4-х классов Киришского района справились с ВПР успешнее, чем их сверстники в Ленинградской области и в целом по России. Если сравнивать результаты Киришского района 2021 года с осенью 2020 года, то успеваемость повысилась на 3,02 %, качество повысилось на 10,9 %. При этом повысились общие результаты как по всей выборке, так и в Ленинградской области в текущем году.

### Результаты ВПР по математике в 4-х классах Киришского района

Группы участников	2019 год		осень 2020 года		2021 год	
	успев-ть	кач-во	успев-ть	кач-во	успев-ть	кач-во
РФ	97,6	79	93,02	65,93	97,0	76,13
Ленинградская область	99	80,9	95,8	70,79	98,9	76,29
<b>Киришский район</b>	<b>99,7</b>	<b>85,2</b>	<b>95,98</b>	<b>72,47</b>	<b>99,0</b>	<b>83,36</b>

Процент выполнения всей работы по математике по району составил **66,04%**.

**Выше** этого показателя результаты у МОУ «КСОШ №1 им. С.Н. Ульянова» (71,91%), МОУ «Пчевская СОШ им. Садыка Джумабаева» (71,67%), МОУ «Гимназия» г. Кириши (69,53%), МОУ «КСОШ №7» (67,96%), МОУ «КСОШ №8» (69,21%), МОУ «Будогощская СОШ им. М.П. Галкина» (66,67%), МОУ "Пчевжинская СОШ им. А.И.Сидорова" (66,43%).

**Ниже** районного показателя – показали обучающиеся МОУ «КСОШ №2» (58,05%) и НОУ школа «Истоки» (56%).

Также необходимо обратить внимание на общеобразовательные организации (МОУ «КСОШ №3», МОУ «КСОШ №6», МОУ «Киришский лицей», МОУ «Глажевская СОШ», МОУ «Кусинская СОШ») у которых тоже процент выполнения ниже, чем по району.

Результаты по общеобразовательным организациям приведены в таблице ниже:

№ п/п	ОО	Число писавших	выполнили работу на				усп-ть %	кач-во %	сумма баллов	ср. балл за задания (max 206.)	% вып-ия
			"2"	"3"	"4"	"5"					
	<b>Киришский район</b>	<b>691</b>	<b>7</b>	<b>108</b>	<b>322</b>	<b>254</b>	<b>99,0</b>	<b>83,36</b>	<b>9127</b>	<b>13,21</b>	<b>66,04</b>
1	МОУ «КСОШ №1 им. С. Н. Ульянова»	55	1	5	19	30	98,2	89,1	791	14,38	71,91
2	МОУ «КСОШ №2»	64	0	14	36	14	100	78,13	743	11,61	58,05
3	МОУ «КСОШ №3»	48	0	11	23	14	100	77,09	617	12,85	64,27
4	МОУ «Гимназия» г. Кириши	53	0	5	28	20	100	90,57	737	13,91	69,53
5	МОУ «КСОШ №6»	89	0	19	45	25	100	78,65	1133	12,73	63,65
6	МОУ «КСОШ №7»	108	3	10	49	46	97,2	87,96	1468	13,59	67,96
7	МОУ «КСОШ №8»	114	1	10	49	54	99,1	90,35	1578	13,84	69,21
8	МОУ «Киришский лицей»	80	1	13	42	24	98,8	82,5	1049	13,11	65,56
9	МОУ «Будогощская СОШ им. М.П. Галкина»	33	1	8	8	16	97,0	72,72	440	13,33	66,67
10	МОУ «Глажевская СОШ»	26	0	8	15	3	100	69,23	301	11,58	57,88
11	МОУ «Кусинская СОШ»	3	0	1	1	1	100	66,66	35	11,67	58,33
12	МОУ "Пчевжинская СОШ им. А.И.Сидорова"	7	0	2	1	4	100	71,43	93	13,29	66,43
13	МОУ «Пчевская СОШ им. Садыка Джумабаева»	6	0	1	2	3	100	83,33	86	14,33	71,67
14	НОУ школа "Истоки"	5	0	1	4	0	100	80	56	11,2	56
<b>% по Киришскому району</b>		<b>691</b>	<b>1,01</b>	<b>15,63</b>	<b>46,6</b>	<b>36,76</b>	<b>99,08</b>	<b>83,36</b>			
<b>% по Ленинградской области</b>		<b>16459</b>	<b>1,11</b>	<b>22,6</b>	<b>48,72</b>	<b>27,57</b>	<b>98,9</b>	<b>76,29</b>			
<b>% по РФ</b>		<b>1528229</b>	<b>3,01</b>	<b>20,86</b>	<b>43,68</b>	<b>32,45</b>	<b>97,0</b>	<b>76,13</b>			

Сравнительный анализ данных выполнения работ учащимися России, Ленинградской области и Киришского района в 2020-2021гг. показал следующие результаты:

По сравнению с результатами написания ВПР учащимися российских образовательных организаций, учащимися Ленинградской области, учащиеся Киришского района показали стабильно хорошую результативность, что отображено на диаграмме Рис.4.

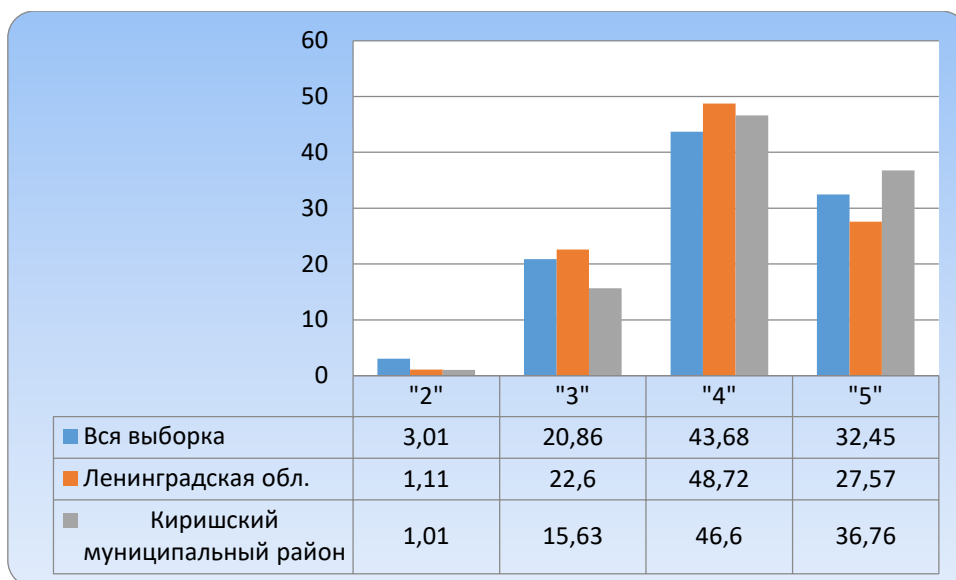


Рис.4 Диаграмма результатов ВПР по математике учащихся 4-х классов Киришского района в сравнении с РФ и Ленинградской областью в 2021 году

- по Киришскому району отрицательные «неудовлетворительные» результаты ниже чем по Ленинградской области «2» на 0,10% и ниже чем по всей выборке: «2» на 2%;

- по Киришскому району «удовлетворительные» результаты находятся ниже, чем в России: «3» на 5,23 %; в сравнении с Ленинградской областью в Киришском районе «3» ниже на 6,97%.

- по Киришскому району, в отличие от России, отмечается повышение в получении «хороших» результатов: «4» на 2,92%; а по сравнению с Ленинградской областью в Киришском районе отмечается понижение: «4» на 2,12%

- просматривается повышение оценок «отлично» в Киришском районе по сравнению со всей выборкой, которое составляет 4,31%, а по сравнению с Ленинградской областью просматривается рост оценок «5» на 9,19%.

По результатам работы по математике в Киришском районе 61,94% обучающихся подтвердили свои отметки, понизили свой результат 5,93% обучающихся, повысили – 32,13% обучающихся (Рис.5),

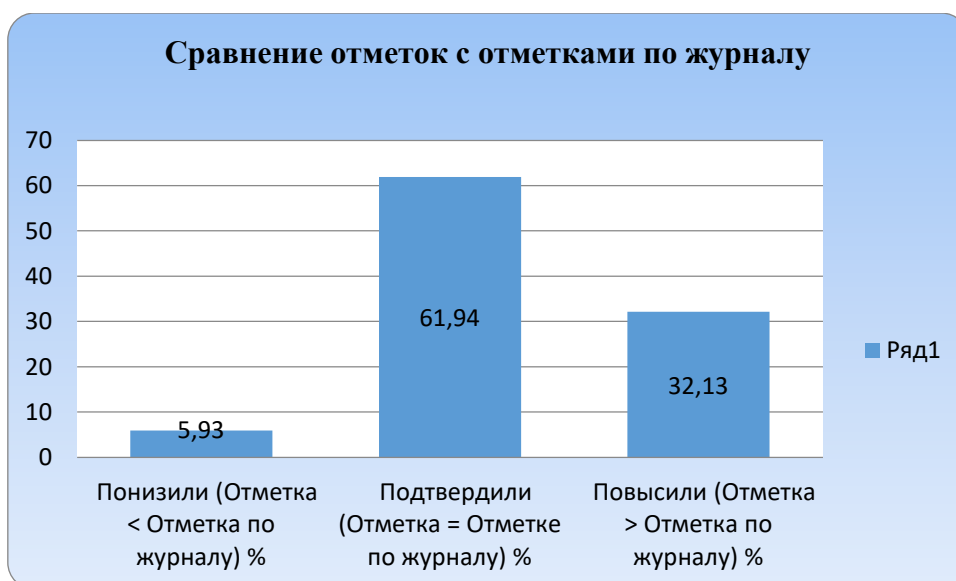


Рис.5 Сравнение отметок за работу по математике учащихся 4-х классов с отметками по журналу, 2021 год

Результаты по общеобразовательным организациям приведены в таблице ниже:

№ п/п	ОО	Кол-во обуч.	Понизили		Подтвердили		Повысили	
			Кол-во обуч-ся	%	Кол-во обуч-ся	%	Кол-во обуч-ся	%
	Ленинградская область	16459	924	5,64	12505	76,32	2957	18,05
	<b>Киришский район</b>	<b>691</b>	<b>41</b>	<b>5,93</b>	<b>428</b>	<b>61,94</b>	<b>222</b>	<b>32,13</b>
1	МОУ «КСОШ №1 им. С. Н. Ульянова»	55	2	3,64	24	43,64	29	52,73
2	МОУ «КСОШ №2»	64	13	20,31	43	67,19	8	12,5
3	МОУ «КСОШ №3»	48	3	6,25	30	62,5	15	31,25
4	МОУ «Гимназия» г. Кириши	53	0	0	33	62,26	20	37,74
5	МОУ «КСОШ №6»	89	0	0	75	84,27	14	15,73
6	МОУ «КСОШ №7»	108	11	10,19	61	56,48	36	33,33
7	МОУ «КСОШ №8»	114	7	6,14	52	45,61	55	48,25
8	МОУ «Киришский лицей»	80	1	1,25	49	61,25	30	37,5
9	МОУ «Будогощская СОШ им. М.П. Галкина»	33	0	0	29	87,88	4	12,12
10	МОУ «Глажевская СОШ»	26	4	15,38	19	73,08	3	11,54
11	МОУ «Кусинская СОШ»	3	0	0	3	100	0	0
12	МОУ "Пчевжинская СОШ им. А.И.Сидорова"	7	0	0	4	57,14	3	42,86
13	МОУ «Пчевская СОШ им. Садыка Джумабаева»	6	0	0	3	50	3	50
14	НОУ школа "Истоки"	5	0	0	3	60	2	40

Достижение обучающихся планируемых результатов в соответствии с требованиями ПООП при выполнении работы по математике представлено в таблице ниже:

Проверяемый элемент содержания/ требования к уровню подготовки в соответствии с ФГОС (ФК ГОС)	Макс балл	РФ	ЛО	Киришский район
		1528229 уч.	16459 уч.	<b>691 уч.</b>
1. Умение выполнять арифметические действия с числами и числовыми выражениями. Выполнять устно сложение, вычитание, умножение и деление однозначных, двузначных и трехзначных чисел в случаях, сводимых к действиям в пределах 100 (в том числе с нулем и числом 1).	1	93,07	92,85	94,79
2. Умение выполнять арифметические действия с числами и числовыми выражениями. Вычислять значение числового выражения (содержащего 2–3 арифметических действия, со скобками и без скобок).	1	84,19	84,16	85,67
3. Использование начальных математических знаний для описания и объяснения окружающих предметов, процессов, явлений, для оценки количественных и пространственных отношений предметов, процессов, явлений. Решать арифметическим способом (в 1–2 действия) учебные задачи и задачи, связанные с повседневной жизнью.	2	84,28	86,73	87,77

4. Использование начальных математических знаний для описания и объяснения окружающих предметов, процессов, явлений, для оценки количественных и пространственных отношений предметов, процессов, явлений. Читать, записывать и сравнивать величины (массу, время, длину, площадь, скорость), используя основные единицы измерения величин и соотношения между ними (килограмм – грамм; час – минута, минута – секунда; километр – метр, метр – дециметр, дециметр – сантиметр, метр – сантиметр, сантиметр – миллиметр)	1	60,97	62,23	65,12
5.1. Умение исследовать, распознавать геометрические фигуры. Вычислять периметр треугольника, прямоугольника и квадрата, площадь прямоугольника и квадрата.	1	68,09	68,8	72,36
5.2. Умение изображать геометрические фигуры. Выполнять построение геометрических фигур с заданными измерениями (отрезок, квадрат, прямоугольник) с помощью линейки, угольника.	1	56,11	54,91	60,35
6.1. Умение работать с таблицами, схемами, графиками диаграммами. Читать несложные готовые таблицы.	1	93,12	94,9	95,95
6.2. Умение работать с таблицами, схемами, графиками диаграммами, анализировать и интерпретировать данные. Сравнить и обобщать информацию, представленную в строках и столбцах несложных таблиц и диаграмм.	1	84,52	87,03	90,88
7. Умение выполнять арифметические действия с числами и числовыми выражениями. Выполнять письменно действия с многозначными числами (сложение, вычитание, умножение и деление на однозначное, двузначное числа в пределах 10 000) с использованием таблиц сложения и умножения чисел, алгоритмов письменных арифметических действий (в том числе деления с остатком).	1	64,83	63,97	68,02
8. Умение решать текстовые задачи. Читать, записывать и сравнивать величины (массу, время, длину, площадь, скорость), используя основные единицы измерения величин и соотношения между ними (килограмм – грамм; час – минута, минута – секунда; километр – метр, метр – дециметр, дециметр – сантиметр, метр – сантиметр, сантиметр – миллиметр); решать задачи в 3–4 действия	2	47,48	48,13	50,94
9.1. Овладение основами логического и алгоритмического мышления. Интерпретировать информацию, полученную при проведении несложных исследований (объяснять, сравнивать и обобщать данные, делать выводы и прогнозы).	1	55,23	55,77	<b>54,12</b>
9.2. Овладение основами логического и алгоритмического мышления. Интерпретировать информацию, полученную при проведении несложных исследований (объяснять, сравнивать и обобщать данные, делать выводы и прогнозы).	1	45,07	45,28	50,65
10. Овладение основами логического и алгоритмического мышления Собирать, представлять, интерпретировать информацию	2	58,65	61,2	70,41
11. Овладение основами пространственного воображения. Описывать взаимное расположение предметов в пространстве и на плоскости.	2	67,74	64,3	72,43
12. Овладение основами логического и алгоритмического мышления. Решать задачи в 3–4 действия.	2	16,76	11,66	<b>9,91</b>

Таким образом, по математике результаты по району **выше** среднего по региону и РФ по заданиям: 1,2,3,4, 5.1, 5.2, 6.1, 6.2, 7,8, 9.2, 10,11.

Результаты по району **ниже** среднего по региону и РФ получились по заданиям 9.1 и 12.

На рисунке 6 представлено распределение выполнения заданий проверочной работы по математике учащимися 4-х классов в сравнении с региональным и федеральными результатами.



Рис.6 Процент выполнения заданий ВПР по математике учащимися 4-х классов Киришского района в 2021 году

Наибольшие затруднения по району вызвали задания, связанные с:

- Овладением основами логического и алгоритмического мышления. Интерпретировать информацию, полученную при проведении несложных исследований (объяснять, сравнивать и обобщать данные, делать выводы (задание 9.1 - 54,12%);
- овладением основами логического и алгоритмического мышления. Решать задачи в 3–4 действия (задание 12 - 9,91%).

Результаты общеобразовательных организаций по тем заданиям, где не достигнуто 50%, приведены в таблице ниже:

ОО / задания	4	5,2	7	8	9,1	9,2	10	11	12
МОУ «КСОШ №1 им. С. Н. Ульянова»					47,27				5,45
МОУ «КСОШ №2»		31,25		20,31		42,19			10,94
МОУ «КСОШ №3»				31,25					7,29
МОУ «Гимназия» г. Кириши		49,06			22,64	30,19			10,38
МОУ «КСОШ №6»				46,07				45,51	5,62
МОУ «КСОШ №7»						45,37			14,81
МОУ «КСОШ №8»	47,37					47,37			16,67
МОУ «Киришский лицей»				43,75					6,25
МОУ «Будогошская СОШ им. М.П. Галкина»								48,48	7,58
МОУ «Глажевская СОШ»					7,69	11,54	28,85		0
МОУ «Кусинская СОШ»	33,33			33,33		0	16,67		0
МОУ "Пчевжинская СОШ им. А.И.Сидорова"		42,86			28,57	14,29			28,57
МОУ «Пчевская СОШ им. Садыка Джумабаева»							41,67		0
НОУ школа "Истоки"		40	40	0			40	30	0

## Окружающий мир

В Киришском районе из 777 учащихся 4-х классов выполняли работу 699 человек (90%).

Всероссийская проверочная работа по окружающему миру в 4-х классах состояла из 2-х частей и включала в себя 10 заданий.

Результаты выполнения всероссийской проверочной работы по окружающему миру в 2021 году показали, что обучающиеся 4-х классов Киришского района справились с ВПР успешнее, чем их сверстники в Ленинградской области и в целом по России. Если сравнивать результаты Киришского района 2021 года с осенью 2020 года, то успеваемость повысилась на 1,39 %, качество повысилось на 20,95 %. При этом повысились общие результаты как по всей выборке, так и в Ленинградской области в текущем году.

### Результаты ВПР по окружающему миру в 4-х классах Киришского района

Группы участников	2019 год		осень 2020 года		2021 год	
	успев-ть	кач-во	успев-ть	кач-во	успев-ть	кач-во
РФ	99,1	78,9	97,15	65,11	98,83	79,32
Ленинградская область	99,9	83,4	98,94	71,31	99,8	83,3
<b>Киришский район</b>	<b>100</b>	<b>88,7</b>	<b>98,6</b>	<b>67,31</b>	<b>99,99</b>	<b>88,26</b>

Процент выполнения всей работы **по окружающему миру по району составил 72,93%**.

**Выше** этого показателя результаты у МОУ «Пчевская СОШ им. Садыка Джумабаева» (85,94%), МОУ «Гимназия» г. Кириши (79,43%), МОУ «Будогощская СОШ им. М.П. Галкина» (77,50%), МОУ «КСОШ №7» (76,58%), МОУ «КСОШ №1 им. С. Н. Ульянова» (75,55%), НОУ школа "Истоки" (73,75%).

**Ниже** районного показателя – МОУ «Кусинская СОШ» (61,46%), МОУ «КСОШ №2» (65,16%), МОУ «КСОШ №6» (69,93%), МОУ «КСОШ №3» (70,66%), МОУ «Глажевская СОШ» (70,19%), МОУ "Пчевжинская СОШ им. А.И.Сидорова" (70,31%).

**На уровне района** - МОУ «КСОШ №8» (72,01%), МОУ «Киришский лицей» (72,82%).

Результаты по общеобразовательным организациям приведены в таблице ниже:

№ п/п	ОО	Число писавших	выполнили работу на				усп-ть %	кач-во %	сумма баллов	ср. балл за задания (max 326)	% вып-ия
			"2"	"3"	"4"	"5"					
	<b>Киришский район</b>	<b>699</b>	<b>0</b>	<b>82</b>	<b>449</b>	<b>168</b>	<b>99,99</b>	<b>88,26</b>	<b>16314</b>	<b>23,34</b>	<b>72,93</b>
1	МОУ «КСОШ №1 им. С. Н. Ульянова»	57	0	4	36	17	100	92,98	1378	24,18	75,55
2	МОУ «КСОШ №2»	67	0	13	48	6	100	80,6	1397	20,85	65,16
3	МОУ «КСОШ №3»	49	0	6	30	13	99,99	87,75	1108	22,61	70,66
4	МОУ «Гимназия» г. Кириши	55	0	4	29	22	100	92,73	1398	25,42	79,43
5	МОУ «КСОШ №6»	87	0	14	62	11	99,99	83,9	1947	22,38	69,93
6	МОУ «КСОШ №7»	111	0	8	66	37	100	92,79	2720	24,50	76,58
7	МОУ «КСОШ №8»	114	0	11	82	21	100	90,35	2627	23,04	72,01
8	МОУ «Киришский лицей»	83	0	9	57	17	99,99	89,15	1934	23,30	72,82
9	МОУ «Будогощская СОШ им. М.П.	30	0	4	12	14	100	86,67	744	24,80	77,50

	Галкина»										
10	МОУ «Глажевская СОШ»	26	0	6	17	3	100	76,92	584	22,46	70,19
11	МОУ «Кусинская СОШ»	3	0	1	1	1	99,99	66,66	59	19,67	61,46
12	МОУ "Пчевжинская СОШ им. А.И.Сидорова"	6	0	2	2	2	99,99	66,66	135	22,50	70,31
13	МОУ «Пчевская СОШ им. Садыка Джумабаева»	6	0	0	3	3	100	100	165	27,50	85,94
14	НОУ школа "Истоки"	5	0	0	4	1	100	100	118	23,60	73,75
% по Киришскому району		699	0	11,73	64,23	24,03	99,99	88,26			
% по Ленинградской области		16378	0,2	16,5	60,31	22,99	99,8	83,3			
% по РФ		1518096	1,17	19,51	55,35	23,97	98,83	79,32			

Сравнительный анализ данных выполнения работ учащимися России, Ленинградской области и Киришского района в 2020-2021гг. показал следующие результаты:

По сравнению с результатами написания ВПР учащимися российских образовательных организаций и учащимися Ленинградской области, учащиеся Киришского района показали стабильно хорошую результативность, что отображено на диаграмме Рис.7.

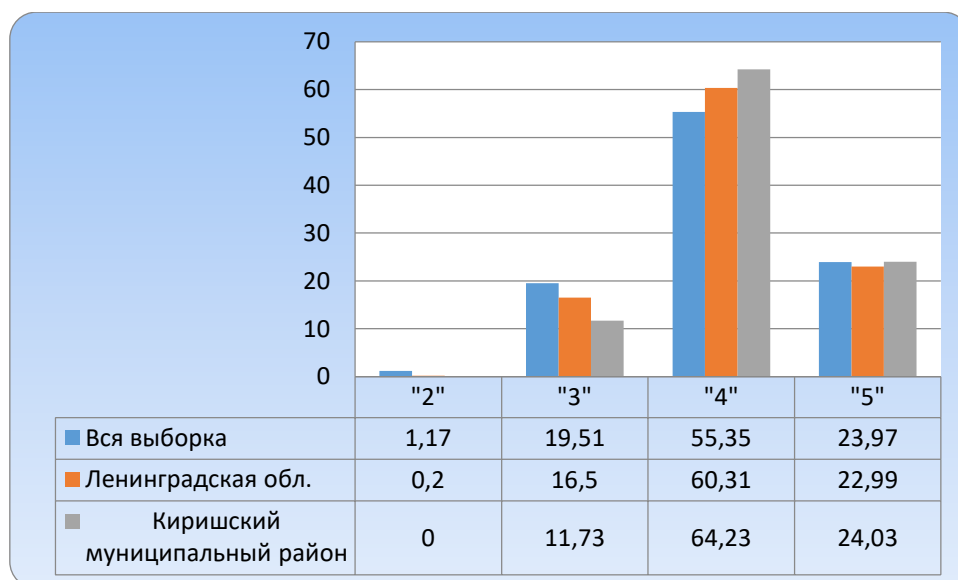


Рис.7 Диаграмма результатов ВПР по окружающему миру учащихся 4-х классов Киришского района в сравнении с РФ и Ленинградской областью в 2021 году

По результатам работы **по окружающему миру в Киришском районе** 69,38% обучающихся подтвердили свои отметки, понизили свой результат 9,59% обучающихся, повысили – 21,03% обучающихся (Рис.8),

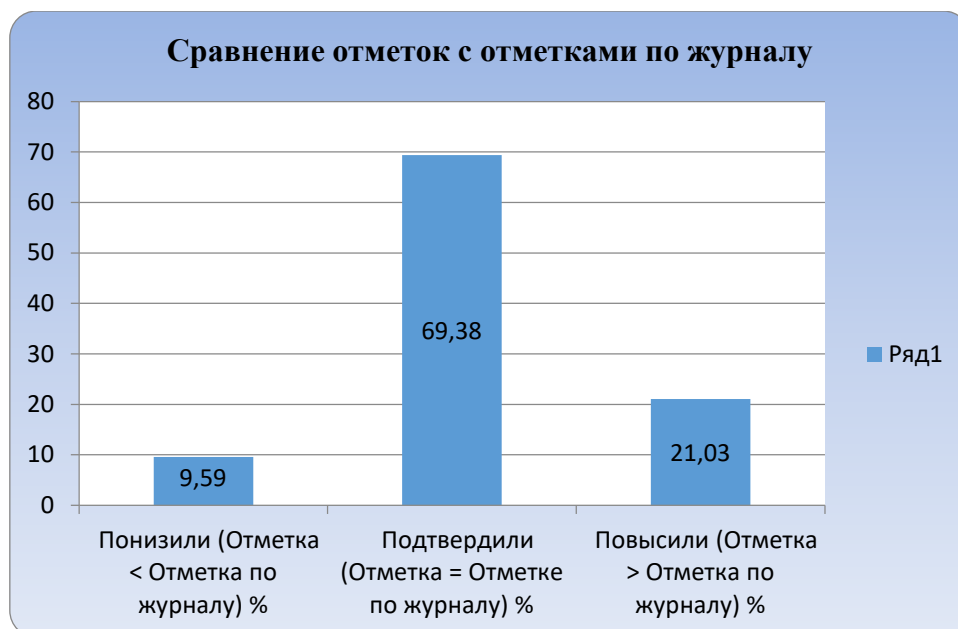
- по Киришскому району отрицательные «неудовлетворительные» результаты «2» отсутствуют;

- по Киришскому району «удовлетворительные» результаты находятся ниже, чем по России: «3» на 7,78 % и по сравнению с Ленинградской областью в Киришском районе ниже: «3» на 4,77%.

- по Киришскому району, в отличие от России, отмечается большой разрыв в получении «хороших» результатов: «4» на 8,88%; по Киришскому району выше, в отличии от Ленинградской области: «4» на 3,92%

- просматривается незначительное повышение оценок «отлично» в Киришском районе по сравнению со всей выборкой, которое составляет 0,06%, а по сравнению с Ленинградской областью просматривается рост оценок «5» на 1,04%.





*Рис.8 Сравнение отметок за работу по окружающему миру учащихся 4-х классов с отметками по журналу, 2021 год*

Результаты по общеобразовательным организациям приведены в таблице ниже:

№ п/п	ОО	Кол-во обуч.	Понизили		Подтвердили		Повысили	
			Кол-во обуч-ся	%	Кол-во обуч-ся	%	Кол-во обуч-ся	%
	Ленинградская область	16378	1646	10,1	12727	78,06	1931	11,84
	<b>Киришский район</b>	<b>699</b>	<b>67</b>	<b>9,59</b>	<b>485</b>	<b>69,38</b>	<b>147</b>	<b>21,03</b>
1	МОУ «КСОШ №1 им. С. Н. Ульянова»	57	2	3,51	35	61,4	20	35,09
2	МОУ «КСОШ №2»	67	18	26,87	42	62,69	7	10,45
3	МОУ «КСОШ №3»	49	2	4,08	28	57,14	19	38,78
4	МОУ «Гимназия» г. Кириши	55	2	3,64	44	80	9	16,36
5	МОУ «КСОШ №6»	87	5	5,75	74	85,06	8	9,2
6	МОУ «КСОШ №7»	111	12	10,81	66	59,46	33	29,73
7	МОУ «КСОШ №8»	114	19	16,67	74	64,91	21	18,42
8	МОУ «Киришский лицей»	83	3	3,61	65	78,31	15	18,07
9	МОУ «Будогошская СОШ им. М.П. Галкина»	30	0	0	25	83,33	5	16,67
10	МОУ «Глажевская СОШ»	26	3	11,54	20	76,92	3	11,54
11	МОУ «Кусинская СОШ»	3	1	33,33	2	66,67	0	0
12	МОУ "Пчевжинская СОШ им. А.И.Сидорова"	6	0	0	5	83,33	1	16,67
13	МОУ «Пчевская СОШ им. Садыка Джумабаева»	6	0	0	2	33,33	4	66,67
14	НОУ школа "Истоки"	5	0	0	3	60	2	40

Достижение обучающихся планируемых результатов в соответствии с требованиями ПООП при выполнении работы по окружающему миру представлено в таблице ниже:

Проверяемый элемент содержания/ требования к уровню подготовки в соответствии с ФГОС (ФК ГОС)	Макс балл	РФ	ЛО	Киришский муниципальный район
		1518096 уч.	16378 уч.	<b>699 уч.</b>
1. Овладение начальными сведениями о сущности и особенностях объектов, процессов и явлений действительности (природных, социальных, культурных, технических и др.); использование различных способов анализа, передачи информации в соответствии с познавательными задачами; в том числе умение анализировать изображения. Узнавать изученные объекты и явления живой и неживой природы; использовать знаковосимволические средства для решения задач.	2	90,63	92,76	96,64
2. Использование различных способов анализа, организации, передачи и интерпретации информации в соответствии с познавательными задачами; освоение доступных способов изучения природы. Использовать знаковосимволические средства для решения задач; понимать информацию, представленную разными способами: словесно, в виде таблицы, схемы.	2	76,1	80,04	84,84
3.1. Овладение начальными сведениями о сущности и особенностях объектов, процессов и явлений действительности (природных, социальных, культурных, технических и др.); овладение логическими действиями анализа, синтеза, обобщения, классификации по родовидовым признакам. Использовать готовые модели (глобус, карту, план) для объяснения явлений или описания свойств объектов; обнаруживать простейшие взаимосвязи между живой и неживой природой, взаимосвязи в живой природе.	1	59,87	62,45	68,81
3.2. Овладение начальными сведениями о сущности и особенностях объектов, процессов и явлений действительности (природных, социальных, культурных, технических и др.); овладение логическими действиями анализа, синтеза, обобщения, классификации по родовидовым признакам. Использовать готовые модели (глобус, карту, план) для объяснения явлений или описания свойств объектов; обнаруживать простейшие взаимосвязи между живой и неживой природой, взаимосвязи в живой природе.	2	85,9	89,38	93,13
3.3. Овладение начальными сведениями о сущности и особенностях объектов, процессов и явлений действительности (природных, социальных, культурных, технических и др.); овладение логическими действиями анализа, синтеза, обобщения, классификации по родовидовым признакам. Использовать готовые модели (глобус, карту, план) для объяснения явлений или описания свойств объектов; обнаруживать простейшие взаимосвязи между живой и неживой природой, взаимосвязи в живой природе.	3	59,49	63,9	67,29
4. Овладение начальными сведениями о сущности и особенностях объектов, процессов и явлений действительности; умение анализировать изображения. Узнавать изученные объекты и явления живой и неживой природы; использовать знаковосимволические средства, в том числе модели, для решения задач.	2	75,42	72,71	<b>72,17</b>
5. Освоение элементарных норм здоровьесберегающего поведения в природной и социальной среде. Понимать необходимость здорового образа жизни, соблюдения правил безопасного поведения; использовать знания о строении и функционировании организма человека для сохранения и укрепления своего здоровья.	1	86,25	87,9	90,13
6.1. Освоение доступных способов изучения природы (наблюдение, измерение, опыт); овладение логическими действиями сравнения, анализа, синтеза, установления аналогий и причинно-следственных связей, построения рассуждений; осознанно строить речевое высказывание в соответствии с задачами коммуникации. Вычленять содержащиеся в тексте основные события; сравнивать между собой объекты, описанные в тексте, выделяя 2-3 существенных признака; проводить несложные наблюдения в окружающей среде и ставить опыты, используя простейшее лабораторное оборудование; создавать и преобразовывать модели и схемы для решения задач	1	76,97	79,11	83,26

6.2. Освоение доступных способов изучения природы (наблюдение, измерение, опыт); овладение логическими действиями сравнения, анализа, синтеза, установления аналогий и причинно-следственных связей, построения рассуждений; осознанно строить речевое высказывание в соответствии с задачами коммуникации. Вычленять содержащиеся в тексте основные события; сравнивать между собой объекты, описанные в тексте, выделяя 2-3 существенных признака; проводить несложные наблюдения в окружающей среде и ставить опыты, используя простейшее лабораторное оборудование; создавать и преобразовывать модели и схемы для решения задач	1	45,41	42,26	<b>39,91</b>
6.3. Освоение доступных способов изучения природы (наблюдение, измерение, опыт); овладение логическими действиями сравнения, анализа, синтеза, установления аналогий и причинно-следственных связей, построения рассуждений; осознанно строить речевое высказывание в соответствии с задачами коммуникации. Вычленять содержащиеся в тексте основные события; сравнивать между собой объекты, описанные в тексте, выделяя 2-3 существенных признака; проводить несложные наблюдения в окружающей среде и ставить опыты, используя простейшее лабораторное оборудование; создавать и преобразовывать модели и схемы для решения задач	2	33,47	34,04	35,19
7.1. Освоение элементарных правил нравственного поведения в мире природы и людей; использование знаково-символических средств представления информации для создания моделей изучаемых объектов и процессов; осознанно строить речевое высказывание в соответствии с задачами коммуникации. Использовать знакосимволические средства, в том числе модели, для решения задач / выполнять правила безопасного поведения в доме, на улице, природной среде	1	74,09	73,84	78,4
7.2. Освоение элементарных правил нравственного поведения в мире природы и людей; использование знаково-символических средств представления информации для создания моделей изучаемых объектов и процессов; осознанно строить речевое высказывание в соответствии с задачами коммуникации. Использовать знакосимволические средства, в том числе модели, для решения задач / выполнять правила безопасного поведения в доме, на улице, природной среде	2	69,16	70,2	72,39
8К1. Овладение начальными сведениями о сущности и особенностях объектов, процессов и явлений действительности (социальных); осознанно строить речевое высказывание в соответствии с задачами коммуникации. Оценивать характер взаимоотношений людей в различных социальных группах.	1	85,51	87,48	<b>78,97</b>
8К2. Овладение начальными сведениями о сущности и особенностях объектов, процессов и явлений действительности (социальных); осознанно строить речевое высказывание в соответствии с задачами коммуникации. Оценивать характер взаимоотношений людей в различных социальных группах.	1	73,01	76,64	<b>69,67</b>
8К3. Овладение начальными сведениями о сущности и особенностях объектов, процессов и явлений действительности (социальных); осознанно строить речевое высказывание в соответствии с задачами коммуникации. Оценивать характер взаимоотношений людей в различных социальных группах.	1	51,15	55,5	<b>49,79</b>
9.1. Сформированность уважительного отношения к России, своей семье, культуре нашей страны, её современной жизни; готовность излагать свое мнение и аргументировать свою точку зрения; осознанно строить речевое высказывание в соответствии с задачами коммуникации. [Будут сформированы] основы гражданской идентичности, своей этнической принадлежности в форме осознания «Я» как члена семьи, представителя народа, гражданина России; осознавать свою неразрывную связь с разнообразными окружающими социальными группами	1	92,03	94,03	97
9.2. Сформированность уважительного отношения к России, своей семье, культуре нашей страны, её современной жизни; готовность излагать свое мнение и аргументировать свою точку зрения; осознанно строить речевое высказывание в соответствии с задачами коммуникации. [Будут сформированы] основы гражданской идентичности, своей этнической принадлежности в форме осознания «Я» как члена семьи, представителя народа, гражданина России; осознавать свою неразрывную связь с разнообразными окружающими социальными группами	1	86,17	88,11	92,27

9.3. Сформированность уважительного отношения к России, своей семье, культуре нашей страны, её современной жизни; готовность излагать свое мнение и аргументировать свою точку зрения; осознанно строить речевое высказывание в соответствии с задачами коммуникации. [Будут сформированы] основы гражданской идентичности, своей этнической принадлежности в форме осознания «Я» как члена семьи, представителя народа, гражданина России; осознавать свою неразрывную связь с разнообразными окружающими социальными группами	1	60,36	60,54	61,37
10.1. Сформированность уважительного отношения к родному краю; осознанно строить речевое высказывание в соответствии с задачами коммуникации. [Будут сформированы] основы гражданской идентичности, своей этнической принадлежности в форме осознания «Я» как члена семьи, представителя народа, гражданина России; описывать достопримечательности столицы и родного края.	2	81,43	83,33	95,85
10.2К1. Сформированность уважительного отношения к родному краю; осознанно строить речевое высказывание в соответствии с задачами коммуникации. [Будут сформированы] основы гражданской идентичности, своей этнической принадлежности в форме осознания «Я» как члена семьи, представителя народа, гражданина России; описывать достопримечательности столицы и родного края.	1	65,97	65,55	74,68
10.2К2. Сформированность уважительного отношения к родному краю; осознанно строить речевое высказывание в соответствии с задачами коммуникации. [Будут сформированы] основы гражданской идентичности, своей этнической принадлежности в форме осознания «Я» как члена семьи, представителя народа, гражданина России; описывать достопримечательности столицы и родного края.	1	64,9	66,47	<b>62,23</b>
10.2К3. Сформированность уважительного отношения к родному краю; осознанно строить речевое высказывание в соответствии с задачами коммуникации.	2	38,34	40,77	42,56

Таким образом, по окружающему миру результаты по району:

- **выше** среднего по региону и РФ по заданиям: 1.2, 3.1, 3.2, 3.3, 5, 6.1, 6.3, 7.1, 7.2, 9.1, 9.2, 9.3, 10.1, 10.2К1, 10.2К3.

- **ниже** среднего по региону и РФ получились по заданиям: 4, 6.2, 8К1, 8К2, 8К3, 10.2К2.

На рисунке 9 представлено распределение выполнения заданий проверочной работы по окружающему миру учащимися 4-х классов в сравнении с региональным и федеральным результатами.

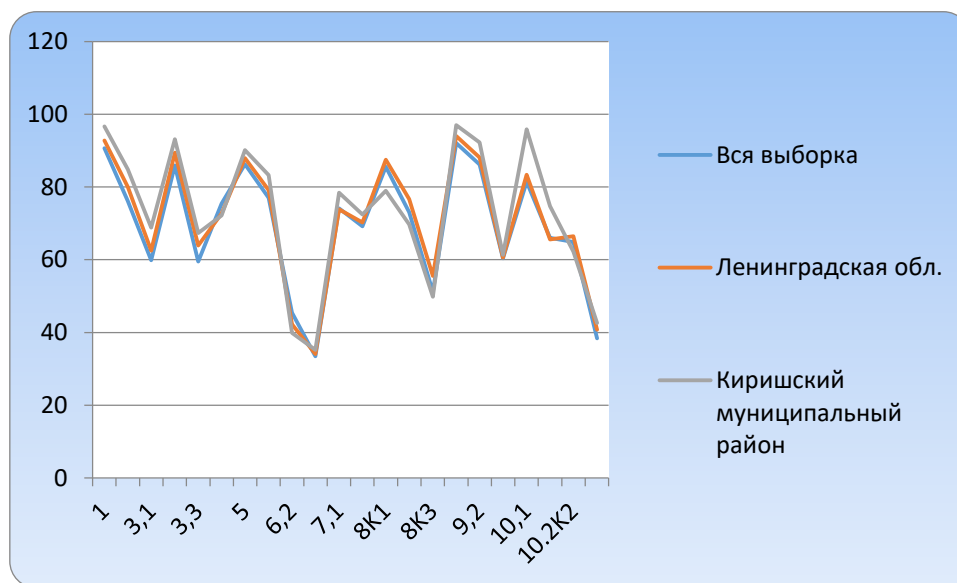


Рис.9 Процент выполнения заданий ВПР по окружающему миру учащимися 4-х классов Киришского района в 2021 году

Наибольшие затруднения по району вызвали задания, связанные с:

- освоением доступных способов изучения природы (наблюдение, измерение, опыт); овладение логическими действиями сравнения, анализа, синтеза, установления аналогий и причинно-следственных связей, построения рассуждений; осознанно строить речевое высказывание в соответствии с задачами коммуникации. Вычленять содержащиеся в тексте основные события; сравнивать между собой объекты, описанные в тексте, выделяя 2-3 существенных признака; проводить несложные наблюдения в окружающей среде и ставить опыты, используя простейшее лабораторное оборудование; создавать и преобразовывать модели и схемы для решения задач (задание 6.2 – 39,91%, задание 6.3 -35,19 %);
- сформированием уважительного отношения к родному краю; осознанно строить речевое высказывание в соответствии с задачами коммуникации (задание 10.2К3 - 42,56%).

Результаты общеобразовательных организаций по тем заданиям, где не достигнуто 50%, приведены в таблице ниже:

ОО / задания	3,1	3,3	4	6,1	6,2	6,3	7,1	8К3	9,3	10.2К2	10.2К3
МОУ «КСОШ №1 им. С. Н. Ульянова»						43,86					46,49
МОУ «КСОШ №2»	35,82	46,77	43,28		31,34	27,61				26,87	19,4
МОУ «КСОШ №3»					14,29	37,76		46,94			34,69
МОУ «Гимназия» г. Кириши						39,09					
МОУ «КСОШ №6»					34,48	31,03		45,98			28,16
МОУ «КСОШ №7»								45,05			
МОУ «КСОШ №8»					35,96	32,02			35,96	42,98	27,19
МОУ «Киришский лицей»					26,51	19,88		26,51			36,14
МОУ «Будогощская СОШ им. М.П. Галкина»					40	45		43,33			46,67
МОУ «Глажевская СОШ»					11,54	15,38		46,15			
МОУ «Кусинская СОШ»	33,33	33,33		33,33	0	0	33,33	33,33	33,33		
МОУ "Пчевжинская СОШ им. А.И.Сидорова"						33,33			33,33		
МОУ «Пчевская СОШ им. Садыка Джумабаева»					33,33						
НОУ школа "Истоки"		46,67				10			40		

## Рекомендации

### **Руководителям ОО:**

- провести поэлементный анализ работ обучающихся 4 классов;
- запланировать коррекционную работу по достижению обучающимися 4 классов базового уровня планируемых результатов освоения ПООП;
- запланировать мониторинг объективности выставления отметок, соответствия выставленных четвертных/триместровых отметок школьному нормативному локальному акту, регулирующему оценочную деятельность;
- выявить типичные затруднения, демонстрируемые обучающимися на протяжении нескольких лет, с целью выявления профдефицитов педагогов и последующей их коррекции;
- проанализировать рабочие программы по учебным дисциплинам с целью корректировки их в сторону увеличения часов на изучение «западающих» тем;
- сформировать адресный запрос на уровень муниципальных методических объединений учителей-предметников с целью получения методической поддержки конкретных учителей.

**Руководителям муниципальных методических объединений учителей начальной школы** запланировать в 2021 – 2022 учебном году работу:

- по выявлению «западающих» элементов содержания предмета;
- по распространению положительного опыта коллег по достижению планируемых результатов освоения ПООП;
- по изучению критериальной базы оценивания ВПР.